



Dromenboek Lansingerland

Resultaten DromenLab
11-24 september 2023



Scan de
QR-code
voor meer
informatie!

Dromen over onze centra in Lansingerland

Resultaten DromenLab Lansingerland

In de gemeente Lansingerland doen de winkelgebieden het goed. Er komen voldoende bezoekers, er staan nauwelijks panden leeg en het is er schoon. Daarnaast ziet alles er netjes uit en is het er veilig. Er zijn veel lokale ondernemers met een eigen en uniek aanbod. De gemeente Lansingerland wil deze kracht behouden en versterken voor de komende tien jaar. Hier hebben we iedereen bij nodig! Samen met inwoners, winkeliers en andere belanghebbenden wil de gemeente een plan maken voor de toekomst.

Visie op winkelgebieden Lansingerland

Sinds de zomer van 2022 wordt er met een werkgroep nagedacht over de toekomst van aantrekkelijke winkelgebieden. Dit wordt gedaan met behulp van verschillende onderzoeken. Hier zijn drie uitgangspunten uit voortgekomen voor de ontwikkeling van de vier centra in Lansingerland:

1. De kernen hebben een mix aan functies en voorzieningen: het is een plek waar bewoners uit Lansingerland en bezoekers naar toe komen om te verblijven, wonen, werken, ontmoeten, recreëren, gebruik te maken van diensten en inkopen te doen.
2. Klimaatadaptatie en brede welvaart zijn belangrijke principes voor aantrekkelijkere centra. Bij brede welvaart gaat het om het welzijn van de mens. Dat betekent economische, sociale en ecologische doelen, zoals gezondheid, onderwijs, milieu en werk-privé balans, op een gepaste manier nastreven.
3. De gemeente heeft goed contact met ondernemers, bewoners en maatschappelijke instellingen en ondersteunt hen om de centra zo vitaal en veilig mogelijk te houden.

Deze uitgangspunten vormen de basis van de visie voor de dorpskernen van Lansingerland. Het doel van het DromenLab was met bewoners en ondernemers in gesprek te gaan. Weten wat er leeft en speelt in de centra. En om te horen wat men van de uitgangspunten vindt en of er nog aanvullende ideeën zijn.

Dromen over de centra in Lansingerland

Sluit je ogen en laat je fantasie werken! Een winkelgebied met voldoende voorzieningen voor jong en oud. Waar je veilig kunt wandelen en verblijven, met een gezellig terras, een fijne werkplek en plekken om mensen te ontmoeten. Een plek waar je ook in de toekomst prettig kunt verblijven, wonen, werken, winkelen, ontmoeten, recreëren en gebruik kunt maken van diensten!

Van maandag 11 tot zondag 24 september vond DromenLab Lansingerland plaats. Voor de aankondiging is gebruik gemaakt van sociale media, nieuwsbrieven en reclameborden op diverse hoofdwegen in Lansingerland. Flyers zijn verspreid in de brievenbus van centrumbewoners, bij het station van de RandstadRail, sportscholen en tijdens de markt en de Braderie in Berkel centrum. Een jongere heeft gedurende de campagne op scholen, sportscholen en sportverenigingen andere jongeren benaderd en gevraagd heeft mee te denken aan de toekomst van onze centra. De online enquête is met behulp van de directeur gedeeld in de klassen. Tijdens het DromenLab reed ook een elektrische Mobile Abri met flyers langs de scholen, de sportparken en het Gouden Hart.

Het DromenLab streek neer op woensdag 13 september op het Kranenburgplein in Bleiswijk Centrum, op zaterdag 16 september op de kruising Kerkstraat/Kerksingel in Berkel Centrum en op donderdag 21 september op het gemeentehuis in Bergschenhoek. Inwoners, winkeliers en andere belanghebbenden konden langskomen om te dromen over hun centra. Iedereen kon een online enquête invullen of dromen delen over hun centra via de website: www.dromenlab.nl/lansingerland. 'Bezoekers vinden het DromenLab een leuk en waardevol evenement.'

Voor het DromenLab in gemeente Lansingerland, met 3 (dorps)kernen en 4 centra, hielden we 6 bijeenkomsten op 3 locaties in 2 weken tijd. Dit resulteerde in een enorme diversiteit aan bruikbare ideeën. De dromen en inzichten uit DromenLab Lansingerland zijn verzameld en verwerkt in deze publicatie en nemen we mee in het opstellen van een uitvoeringsplan.

Inhoudsopgave

Resultaten DromenLab Lansingerland	2
DromenLab Bleiswijk	4
DromenLab Berkel en Rodenrijs	12
DromenLab Bergschenhoek	22
Resultaten online enquête	30
Samenvatting en conclusie	32
Hoe nu verder	33
Colofon	57



“Ik kom zelden in Bleiswijk, maar geef een eerste indruk als geïnteresseerde buitenstaander.”

Deelnemer DromenLab Lansingerland



DromenLab Bleiswijk

Woensdag 13 september

De 1e van een reeks Dromenlabs vond plaats op het Kranenburgplein in Bleiswijk. In een pop-up DromenLab in drie tenten op het plein werden deelnemers uitgenodigd om langs genummerde themaborden te lopen. Hier konden ze vragen beantwoorden en hun mening opschrijven over het centrum van Bleiswijk. Tijdens de ochtendsessie gingen we eerst aan de slag met genodigde vertegenwoordigers van gemeente Lansingerland, winkeliers, vastgoedeigenaren, Koninklijke Horeca Nederland, bewoners en de BIZ. Vervolgens was er een vrije inloop voor alle bewoners en ondernemers in het middagdeel.

Resultaten plekwaardering Bleiswijk

Allereerst kregen de bezoekers, jong en oud, de gelegenheid om de kracht en beleving van de plek in kaart te brengen door plekken te waarderen. Met gekleurde stickers kon worden aangegeven welke plek zij het meest positief (groen), negatief (rood) en kansrijk (blauw) ervaren en hierbij hun keuze motiveren. Drie kaarten laten zien, visueel samengevat en per onderdeel, waarom dit zo ervaren wordt.

De **positieve plekken** laten de sterke punten zien in het fijne dorpse centrum, zoals leuke winkels, veel groen in en rondom, veel fiets- en wandelpaden, kindvriendelijk en rustiger wonen dan in Berkel. Vanuit de bewoners wordt CBS de Wiekslag, maar ook sporthal Rijnveen en het parkje aan de Sportlaan, als fijne plek gezien om te ontmoeten, voetballen, spelen, chillen en wandelen. De Leeuwerik is een veilige plek met voldoende groen, waar senioren elkaar ontmoeten. Op het centraal gelegen Kranenburgplein met de Jumbo en de Dorpsstraat worden leuke evenementen en activiteiten georganiseerd en is het fijn boodschappen doen.

Ook de stakeholders vinden het Kranenburgplein en de Dorpsstraat positief. Het is een fijne bruisende plek om elkaar te ontmoeten. Een uniek traditionele winkelstraat met aantrekkelijke winkels en een open en ruimtelijk goed plein met een sfeerbepalende uitstraling en een combinatie van wonen en werken. Ook de voldoende gratis parkeerplekken zijn positief. Genoemd worden ook de kinderboerderij, wijk de Tuinen en de Rottemeren buiten het centrum.

De **negatieve plekken** zijn een weergave van zwaktes en bedreigingen. Dat is vooral de verkeersdruk in de Dorpsstraat en in kleine straten bij scholen, wat niet veilig is voor fietsers. De afgeplakte ramen van de Jumbo, de half afgebroken straatstenen, de parkeerplekken en huidige smalle en donkere terrasjes aan De Plaats geven het Kranenburgplein een armoedige uitstraling.

Bij de Snip wordt de boekhandel gemist en zijn de nieuwe plannen niet dorps. Rondom CBS de Wiekslag kwam een duidelijk dilemma aan bod. De school heeft twee ontsluitingswegen die beide heel smal zijn. De bewoner aan de straatzijde geeft aan dat de oorspronkelijke poort niet geschikt is voor intensief gebruik. De bewoner langs het pad en calamiteitsroute, die niet goed functioneert aan de achterzijde, geven aan dat de brug enkel een voetgangersbrug is. Ook zijn er notities over hangjongeren bij het Loo en de Gruttostraat, plannen voor de Merenweg, de afstand tot de bushalte en het herdenkingsplein zonder naam.

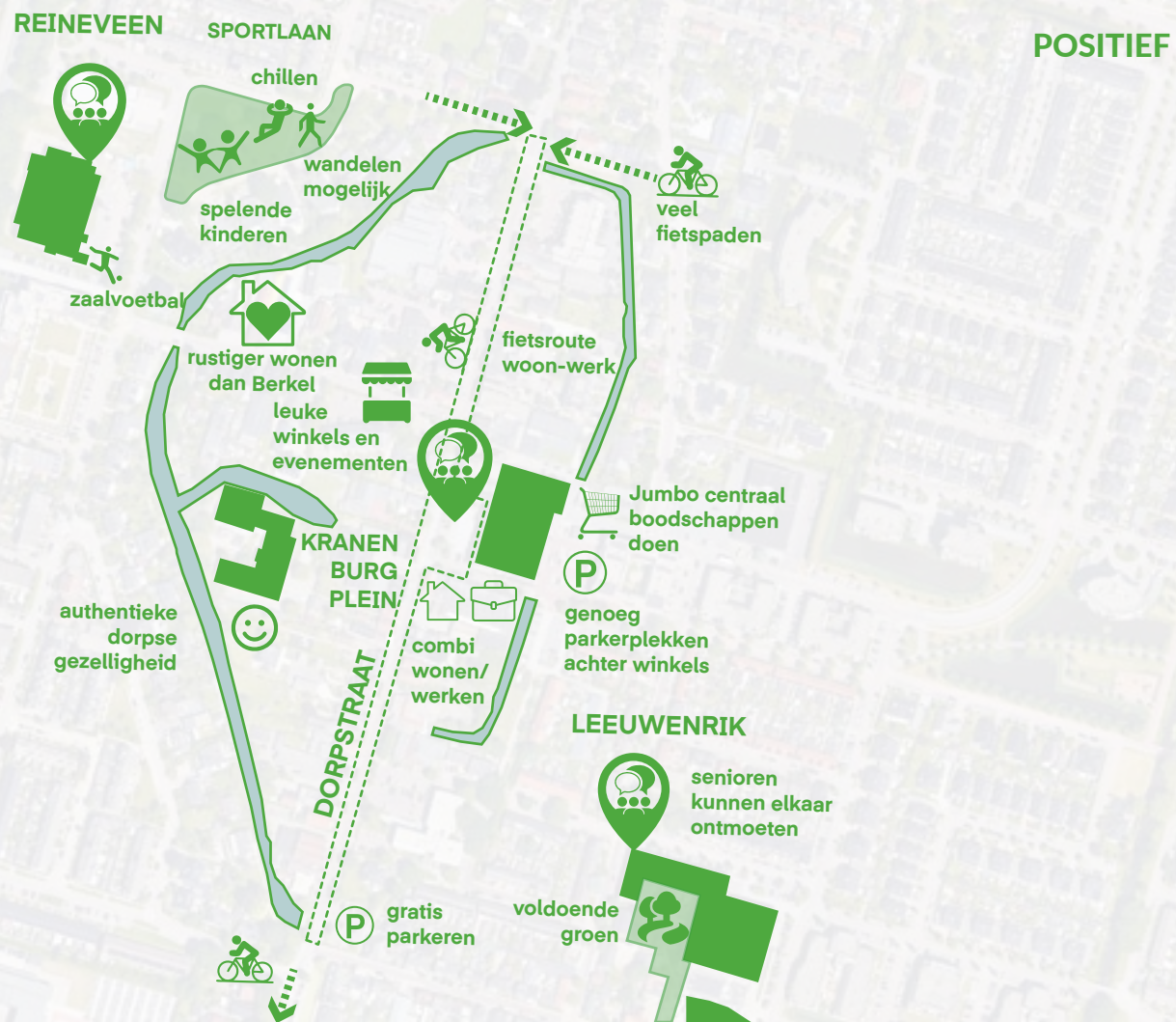
De stakeholders gaan specifiek in op de doorstroming en zware verkeerssituatie aan de Hoefweg, Dorpsstraat en Emmastraat. Het is onveilig, er is onvoldoende ruimte, het is chaotisch en loopt vast in de ochtenden. De armoedige uitstraling van de minder aantrekkelijke winkels aan De Plaats en het saaie en kale plein bij de AH worden ook genoemd.

Kansen zien bewoners met name in het dorpse oude sfeer behouden in de Dorpsstraat, het Kranenburgplein. Meer terrassen en evenementen zorgen voor de levendigheid en meer gevarieerde winkels en voorzieningen, zoals huishoudelijke winkels en hulpdiensten worden ook gemist. De spil/Snip en De Plaats zijn toe aan vernieuwing voor wonen en werken. De oude boekhandel mag voor sommigen terugkomen.

De stakeholders zien graag meer groen op het Kranenburgplein waar mensen bij elkaar kunnen komen. De verkeerssituatie moet veiliger en het centrum bereikbaar, met een duidelijke afbakening in bestrating tussen Dorpsstraat en Hoefweg. Zij zien daarnaast meer kansen voor de Dorpsstraat als medisch hart, met meer zorg in plaats van horeca. Ook zouden meer OV fietsen vanuit metrostation Rodenrijs kansrijk zijn.



- Ik vind deze plek positief
- Ik vind deze plek negatief
- Ik zie kansen op deze plek



Resultaat top-of-mind gedachten, wensen en verwachtingen

Verderop in de route konden de deelnemers hun huidige beleving in kaart te brengen met een kleurenkaart met post-its. Hiermee konden ze razendsnel een indruk geven over hun top-of-mind gedachten, wensen, verwachtingen en dromen over de ontwikkeling van Bleiswijk centrum. In de figuur hiernaast is een woordenwolk van de resultaten te zien.

De meest positieve gedachten zijn het dorpse karakter, het vele groen dichtbij rondom de kernen en het lokaal ondernemerschap. De meest negatieve gedachten zijn de bereikbaarheid en het openbaar vervoer, de verkeersdruk en weinig variatie aan winkels in een saai centrum. De meest kansrijke gedachten zijn een betere verkeersdoorstroming en bereikbaarheid van het dorp en en diverser aanbod en culturele activiteiten. Bezoekers in Bleiswijk centrum dromen van een specifiek winkelaanbod en meer voor de jeugd in een bloeiend en bereikbaar centrum.



POSITIEF

Goede en voldoende winkels en supermarkten
 Parkeerbeleid Vrijwilligers Groen
 Baanpad voor iedere leeftijd Theater 't Web
Dorps karakter Gezellig
 Ideaal voor gezinnen Lokale ondernemers
 Veel scholen Fietsen in en rondom het centrum/dorp
 Rust en nette ruimte

NEGATIEF

Verkeersdruk Prijsplafond huurders Saai
 Openingstijden Kennis en aanpak jongeren
 Geen naam voor herdenkingsplein Te weinig terrasjes
 Mogelijke hoogbouw Merenweg Parkeren
 Bestrating Weinig variatie winkels
 Weinig hulpdienst
 Armoedige uitstraling De Plaats
 Weinig voorzieningen
Bereikbaarheid en OV

KANSRIJK

Duurzaamheid Aantrekkelijker maken binnenstad
Betere verkeersdoorstroming & bereikbaarheid Goede scholen
 Meer informeren via nieuwsbrief Verder cultiveren gemeenschapszin
Meer en divers winkelaanbod
 Aantrekken Rotterdammers Meer groen
 Ontwikkeling De Plaats Horeca & terrassen
Leuke culturele activiteiten
 Starterswoningen Meer hulpdiensten
 Meer alternatief ondernemen

DROMEN

Banen voor moeders Dagmarkt Betaalbare woningen
Bloeiend en bereikbaar centrum
 Boekhandel terug Niet teveel horeca
 Knarrenhof en bankjes voor ouderen
 Meer voor de jeugd
 Meer groen Samenwerking stakeholders
 Vrije school
Specifiek winkelaanbod
 Horeca en terrassen Niet meer (hoog) bouwen

Resultaten uitgangspunten Lansingerland

De gemeente heeft drie uitgangspunten geformuleerd voor de ontwikkeling van de vier centra in Lansingerland. Deze uitgangspunten vormen de basis van de visie voor de dorpskernen van Lansingerland. Elk uitgangspunt bestaat uit enkele pijlers die met behulp van een toelichting en inspirerende foto's een idee geven over de toepassing.

Voor elke pijler konden deelnemers suggesties en ideeën opschrijven en ook een specifieke plek aanwijzen waar dat idee van toepassing kan zijn. Met name tijdens de stakeholdersessie gingen we in op wat zij van deze uitgangspunten vinden en of zij nog aanvullende ideeën hebben. Wat geeft een goed beeld van de toekomstige centra in Lansingerland? En op welke plekken kunnen de uitgangspunten goed van toepassing zijn?

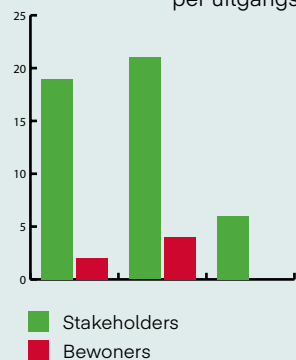
De meeste ideeën en suggesties zijn voor het tweede uitgangspunt met betrekking tot de pijler 'Openbare plekken: veilig & toegankelijk'. Het verbeteren van de verkeerssituatie kan door autovrije zones met specifieke openbare parkeerplekken, tijdsloten op autoverkeer, het uitbreiden van deelscooters en -fietsen, meer ruimte voor fietsers en voetgangers en de bestrating rolstoel/rollatorvriendelijk te maken. Hier zijn ook specifieke plekken voor genoemd.

Vervolgens zijn er heel wat ideeën voor het eerste uitgangspunt met betrekking tot de pijler 'een mix van functies en voorzieningen'. De wens is om van het Kranenburgplein een levendig plein met terrassen te maken. Meer (pop-up) winkels en een kleine speeltuin zouden een toevoeging zijn. Winkeliers kunnen bevestigd worden op de combinatie tussen de behoefte aan vierkante meters en de huurprijs. Ook is er duidelijk behoefte aan meer senioren- & starterswoningen binnen de pijler 'voorzieningen meer geclusterd'.

“Wij zijn heel erg tevreden over heel Lansingerland! Geweldige gemeente om te wonen.”

Deelnemer DromenLab Lansingerland

Aantal ideeën Bleiswijk per uitgangspunt



0 5 10 15 20



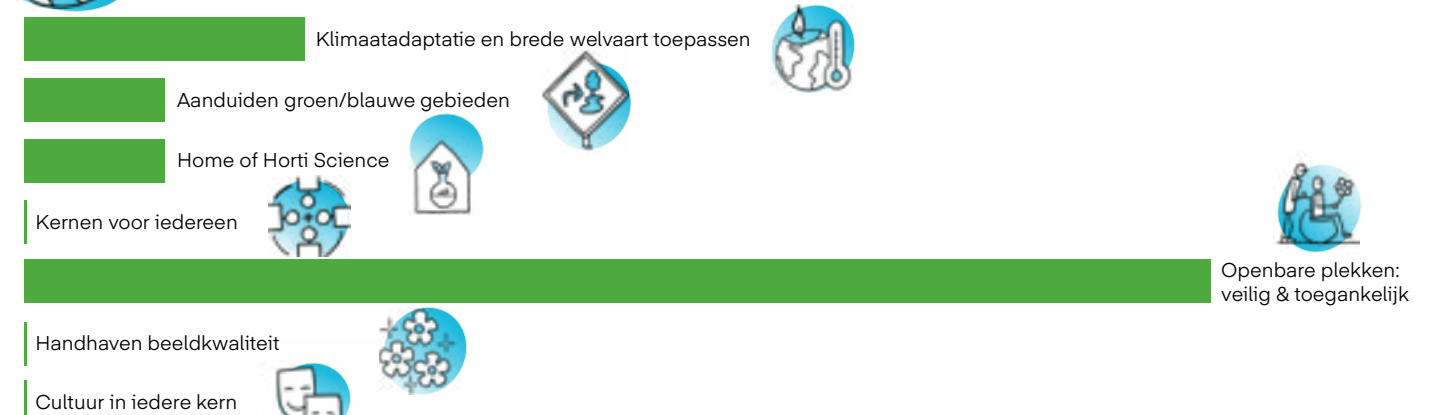
Uitgangspunt 1:

Centra bieden een mix aan functies en voorzieningen



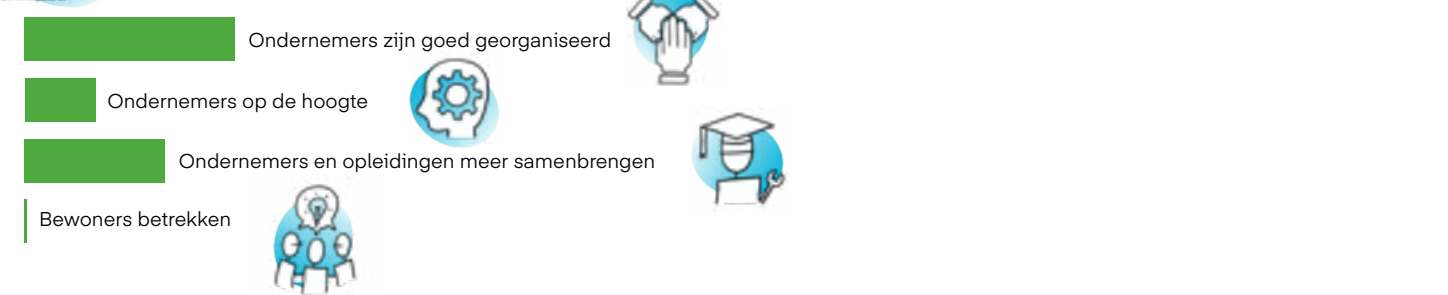
Uitgangspunt 2:

Klimaatadaptatie en brede welvaart zijn leidende principes



Uitgangspunt 3:

Samenwerking en ondersteuning van ondernemers, bewoners en organisaties



0 5 10 15 20

DromenLab Berkel en Rodenrijs

Zaterdag 16 september en maandag 18 september

De 2e van de reeks Dromenlabs vond plaats op de kruising Kerkstraat/Kerksingel in Berkel centrum. In het pop-up DromenLab in drie tenten op het plein werden deelnemers wederom uitgenodigd om langs genummerde themaborden te lopen, vragen te beantwoorden en hun mening op te schrijven over het centrum van Bleiswijk. Ditmaal direct een vrije inloop voor alle bewoners en ondernemers. In de ochtend kwam RTV Lansingerland langs voor een aantal interviews en het DromenLab in beeld te brengen. De stakeholdersessie werd op maandag 18 september in het gemeentehuis gehouden.

Resultaten plekwaardering Berkel centrum

Allereerst konden bezoekers met gekleurde stickers de plekken waarderen. Groen stond voor de meest positieve plek, rood voor de meest negatieve plek en blauw voor de meest kansrijke plek. Op de achterzijde van de kaart konden ze hun keuze motiveren. Drie kaarten laten zien, visueel samengevat en per onderdeel, waarom dit zo ervaren wordt.

Deze **positieve plekken** laten de sterke punten zien van dit gezellige en bruisende dorpskern met een divers aanbod. Met name de Kerksingel is de kern van het dorp als ontmoetingsplek. Het voelt lekker dorps en historisch aan met de authentieke kerk en het groen eromheen. De sfeervolle en gezellige horeca, het rustig boodschappen doen en prettig wandelen zonder autoverkeer zijn ook positief. 't Vierkantje met terras en de Kerkstraat zijn gezellig en centraal, met een open ruimte en uitzicht op mensen. Het Annie M.G. Schmidtpark heeft het meeste groen in de omgeving en biedt rust en divers aanbod. Tot slot is het Raadhuis hof mooi groen en de AH vooral functioneel.

De stakeholders noemen het brede winkelaanbod positief. Er gebeurt veel in een gezellige dorps sfeer met een ruim en aantrekkelijk aanbod en goede voorzieningen. Specifiek worden ook de fonteintjes bij 't Vierkantje, de bibliotheek als ontmoetingsplek en cultuur, het drukke Westerplein en het aanbod aan de Westerwater.

De **negatieve plekken** zijn de gevaarlijke verkeerssituatie en de uitstraling van de parkeerplaatsen bij het Raadhuis hof, de Gemeentewerf en Westerwater. Ook van de bouwput bij de Westersingel wordt gezegd: "Nieuwbouw symboliseert meer-meer-consumptie maatschappij". Rondom Westerwater is het te druk en onoverzichtelijk. De Wilhelminastraat heeft niet de kenmerk als winkelstraat, maar ook niet als woonstraat.

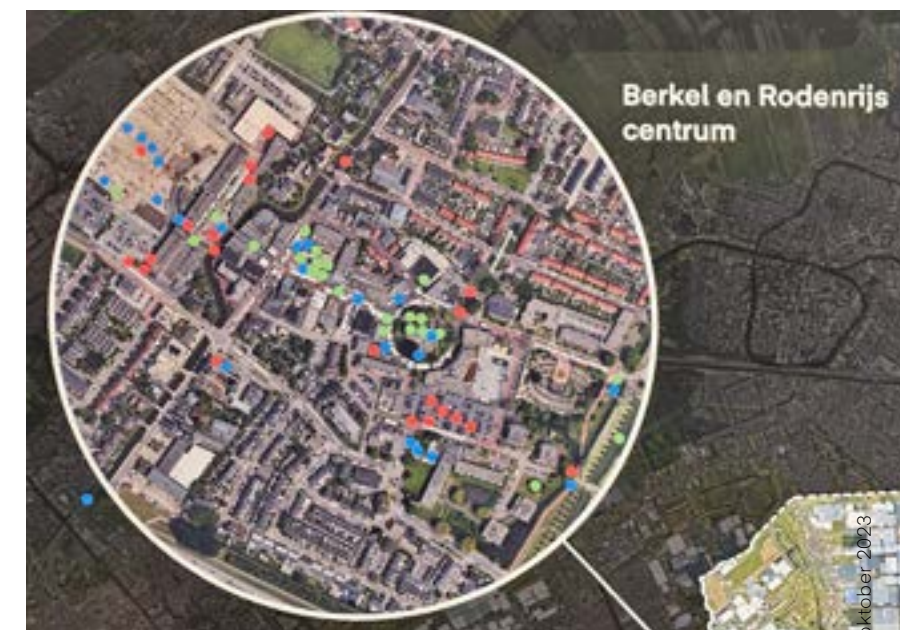
Overlast aan de Herenstraat en afstappen van de fiets op een doorgaande weg bij de Kerksingel worden ook als negatief genoemd.

De stakeholders noemen juist de hoeveelheid fietsers/scooters door de winkelstraten als ergernis. De kiosken op de Kerksingel op de hoek van het monument is rommelig ingericht. De winkels zijn niet goed zichtbaar, op enkele horeca na. Het viaduct bij de AH is donker en rommelig. Ook zijn hier en bij Westerwater veel fietsers en hangjongeren.

Kansen zien bewoners met name in het vullen van bestaande panden met toekomstbestendige winkels, zoals tweedehands en verpakkingsvrije winkels. Er is in Berkel centrum een volledig aanbod mogelijk, maar er moeten geen kantoorvestigingen komen. Bij 't Vierkantje is ruimte voor meer groen, speelplekken en minder diepe bankjes voor ouderen. Maar ook een plek voor jongeren, zoals de kelder in 't Vierkantje vroeger. Meer sfeer, een opknopbeurt met sociale huurwoningen voor jongeren bij Hergerborch is ook kansrijk. Bij de bouwput achter de Albert Heijn is er nog van alles mogelijk is. Er worden kansen gezien voor De Vaart en alle rivieren in Lansingerland om meer recreatief te gebruiken, zoals elektrisch varen met bootjes.

De stakeholders zien veel kansen voor de herinrichting van de Kerksingel door een mooi plein te creëren, de paviljoenen te verbeteren of verwijderen, ouderenappartementen te bouwen en bijvoorbeeld een schaatsbaan te introduceren rondom de dorpskerk. Ook bij de Westersingel met de nieuwe Casa Cadanza en meer plekken voor de jeugd, de doorgang bij de AH aan de Westerwater zien zij kansen. Gave dingen toevoegen om gasten langer in het centrum te houden is kansrijk, zoals theater/bioscoop.

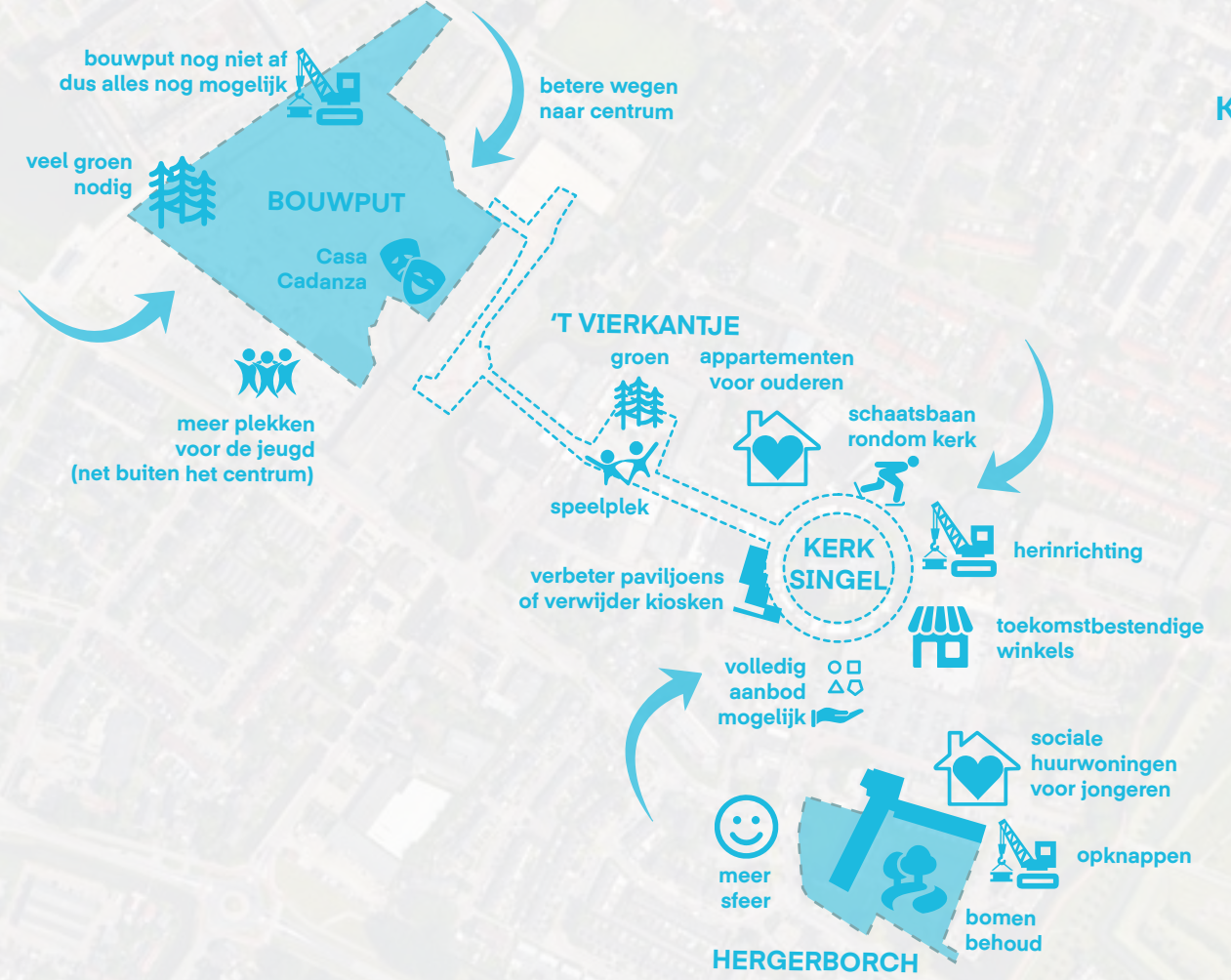
- Ik vind deze plek positief
- Ik vind deze plek negatief
- Ik zie kansen op deze plek



POSITIEF



KANSRIJK



NEGATIEF



Resultaat top-of-mind gedachten, wensen en verwachtingen

Om de huidige beleving in kaart te brengen kregen bezoekers een kleurenkaart met post-its in handen, waarmee ze razendsnel een indruk konden geven over hun top-of-mind gedachten, wensen, verwachtingen en dromen over de ontwikkeling van Berkel centrum en het Gouden Hart. In de figuren hiernaast zijn de woordenwolken van de resultaten te zien.

De meest positieve gedachten zijn het complete winkelaanbod en de levendige sfeer een gezelligheid. Het meest negatieve zijn de vele fietsers en scooters door het centrum, ondanks het verbod, verkeersoverlast en te veel ketens en ongezonde snackbars. De meest kansrijke opties zijn het parkeren voor alle verkeersmiddelen anders oplossen, een eigen plek voor de jeugd creëren en meer vergroenen. Bezoekers in Berkel centrum dromen van diverse en specifieke winkels, meer cultuur en recreatie en ook meer groen in het centrum.



POSITIEF

Compleet winkelaanbod
 Afvalscheiding
 Fijn dorps en sereen
 Weinig leegstand
 Autovrij
 Veel leuke activiteiten
 Levendige sfeer en gezelligheid
 Horeca en fonteinplein 't Vierkantje
 Groene inrichting en architectuur Kerkplein

NEGATIEF

Begeleiding asielzoekers
 Dure diftar en lelijke GFT-bakken
 Weinig groen
 Groei is bedreiging voor dorp
 Parkeren
Bereikbaarheid OV en auto
 Overlast nieuwe Lidl
Verkeersoverlast
Te veel ketens en ongezonde snackbars
 Politiek
 Openingstijden
 Woningaanbod
Te veel fietsers/scooters
 Overlast nacht (horeca) en hangjongeren
 Veel horeca en te grote terrassen
Weinig handhaving
Lelijke rommelige plekken
 Communicatie ondernemers

KANSRIJK

Senioren en starterswoningen
 Samenwerken
 Minder auto's
 Zondag openingstijden
 Lantaarnpalen
 Meer handhaving
 Meer bankjes
Parkeren anders oplossen
 Eigen plek voor (hang)jeugd
 OV in/naar het dorp
 Meer en bereikbare prullenbakken
 Meer 'juiste' aanbod (lokaal, vegan)
Meer cultuur en recreatie
 Speelplekken
 Logistieke verbetering
 Regiofunctie
Meer groen
 Nieuwe of aangepaste bruggen

DROMEN

Milieubewust
 Divers woningaanbod
 Herinrichting Kerksingel
 Geldautomaten
Divers & specifiek winkelaanbod
 OV ook in het centrum
 Meer bezoekers
Cultuur & recreatie
 Liefde en zorg voor elkaar en monumenten
 (parkeer)voorzieningen
Diverse horeca

Resultaten uitgangspunten Lansingerland

In Berkel centrum hadden bewoners, bezoekers en ondernemers als eerste de kans om voor elke pijler suggesties en ideeën op te schrijven en ook een specifieke plek aan te wijzen waar dat idee van toepassing kan zijn. Tijdens de stakeholdersessie op de maandag erop konden de stakeholders deze uitgangspunten aanvullen met hun suggestie en ideeën. Ter inspiratie konden de stakeholders de suggesties van bewoners ook meteen bekijken.

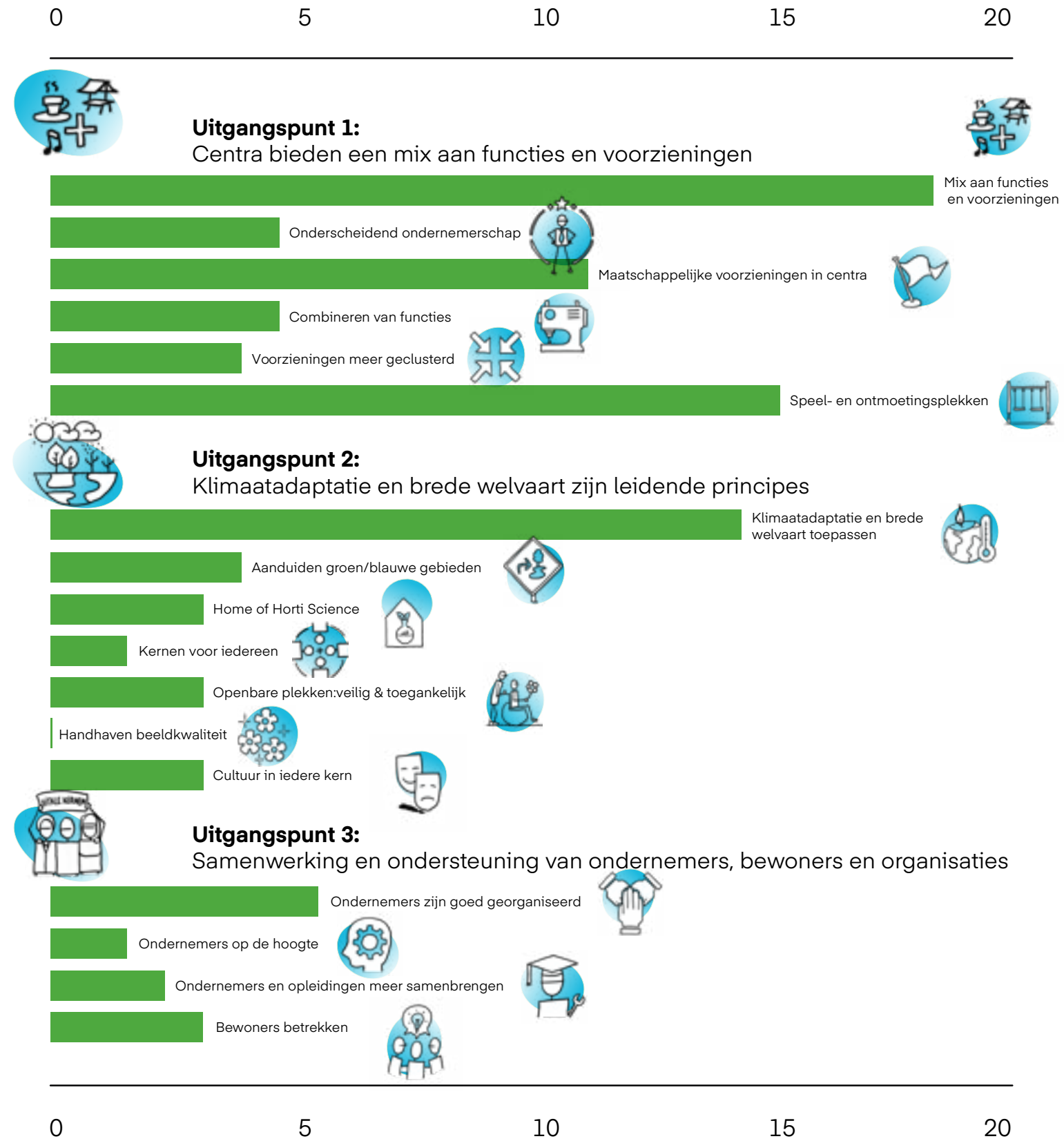
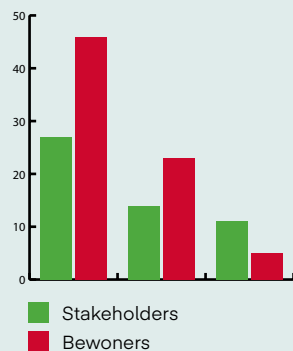
De meeste ideeën en suggesties zijn in Berkel voor het eerste uitgangspunt met betrekking tot de pijler 'een mix van functies en voorzieningen'. Specifiek winkelaanbod, zoals een biologische supermarkt, ambacht met een focus op lokale voedselproductie wordt gemist. Sport, horeca en cultuur mogen in het centrum, mits geen overlast. Het terrassenbeleid moet doorgezet worden. Voor de pijler speel- en ontmoetingsplekken worden ideeën voor de jeugd bedacht, zoals een speelhal, basketbal/voetbalveldjes, jeu de boules of bowlingbaan. Niet in, maar net buiten het centrum. Meer onderhoud, groen en bankjes zijn ook gewenst.

Voor het tweede uitgangspunt zijn veel ideeën met betrekking tot pijler 'klimaatadaptatie en brede welvaart toepassen'. Het verder vergroenen en verduurzamen van het centrum op verschillende manieren en plekken, zoals regentonnen voor de uitloop in wadi's, voedselbossen, minder tuintegels en een farmersmarket. Voor het derde uitgangspunt stellen stakeholders voor samen te ondernemen om samen met meer betrokkenheid sterker te staan. Dit betekent dat ook de gemeente de straat op moet en wellicht een winkeliersloket op het gemeentehuis hebben.

“Tussen ondernemers en de gemeente zijn korte lijnen. Snel contact en schakelen. Positief!”

Deelnemer DromenLab Lansingerland

Aantal ideeën Berkel en Rodenrijs per uitgangspunt





Resultaten plekwaardering Gouden Hart

De bezoekers konden ook de kracht en beleving van het Gouden Hart in kaart te brengen door plekken te waarderen. De drie kaarten laten zien, visueel samengevat en per onderdeel, waarom dit zo ervaren wordt.

De **positieve plek** is de krachtige locatie in combinatie met het openbaar vervoer met aandacht voor detail en afwerking. Het Gouden Hart is compact, gezellig, dichtbij een fijne leefomgeving en voorziet in de plaatselijke behoefte op buurtniveau. Het heeft daarnaast een goede supermarkt en Italiaans restaurant.

De **negatieve plekken** zijn de vaak verlaten parkeergarages die donker en smal zijn. Daarnaast zijn de huizen duur en is het verder redelijk saai.

Kansen zien de deelnemers met name in uitbreiding van functies, zoals meer goede horeca en een Primera of Bruna. De doorvoer van het verkeer langs Stationssingel tussen de Metrostation Westpolder en de N471 kan worden verbeterd. Het uitbreiden van de parkeermogelijkheden aan de westzijde met meer licht is ook kansrijk.



DromenLab Bergschenhoek

Donderdag 21 september

De laatste van de reeks Dromenlabs vond door noodweer en veiligheidsredenen plaats in het gemeentehuis in Bergschenhoek in plaats van op de Kruin in het centrum. Het was schakelen om op korte termijn de nieuwe locatie te communiceren. Via sociale media, de nieuwsbrief en de website kondigden we de locatiewijziging aan. Midden op plein De Kruin stond heel de dag een kar met de locatiewijziging en een verwijzing naar de website om ook online deel te kunnen nemen. Ook is er in de ochtend geflyerd in het centrum bij de supermarkten. In het pop-up DromenLab in de foyer van het gemeentehuis werden deelnemers uitgenodigd te dromen over hun centrum.

Resultaten plekwaardering Bergschenhoek

Allereerst kregen bezoekers de mogelijkheid om de plekken te waarderen. Met gekleurde stickers kon worden aangegeven welke plek zij het meest positief (groen), negatief (rood) en kansrijk (blauw) ervaren en hierbij hun keuze motiveren. Drie kaarten laten zien, visueel samengevat en per onderdeel, waarom dit zo ervaren wordt.

De plek die het meest **positief** gewaardeerd wordt is de Leeuwenkuil. Je hoort er de vogels fluiten, kunt er fijn wandelen met de hond en er zijn voldoende voorzieningen voor de hond. De Kruin is mooi opgeknapt met verlichting en functioneert goed. Het groene plein tegenover de Hervormde kerk is een leuke zonnige plek met reuring voor jongeren en ouderen.

Ook de stakeholders vinden dat de herinrichting van het centrale plein De Kruin goed is uitpakkt met meer sfeer, veel groen in mooie plantenbakken en mogelijkheden te verblijven door gezellige terrassen. Ook de samenstelling van supermarkten, Kruitvat, bakker, Hema en horecazaak is positief. De groene buitengebieden zijn het meest positief.

De **negatieve plekken** gaan over het niet onderhouden van het groen met onkruid op De Kruin. Ook de fietsers over het plein, omdat de borden met fietsverbod niet duidelijk zijn. Het laden en lossen bij Rondon is druk en onoverzichtelijk. De weg wordt dan geblokkeerd door te weinig ruimte, waardoor fietsers toch door het centrum gaan. Achter de PLUS staan veel hangjongeren en bij de Jumbo liggen veel peuken op straat.

De stakeholders vinden vooral de Dorpsstraat ongezellig

met weinig aanbod. Te veel verschillende zaken die de verblijfsduur van de consument niet bevorderen. Ook is Asya een hangplek voor jongeren met scooters. De leegstand van het oude pand van de bakker is armoedig en de panden rondom zijn minder verzorgd, rommelig en donker. Vlashoek is een lelijke plek en bij Rondon is verkeersveiligheid negatief door het laad- en losverkeer.

Kansen zien de deelnemers met name op De Kruin door meer gevarieerde en onderhoudsgevoelige beplanting, zoals groenblijvers en het weghalen van dode bomen. Omwonenden betrekken bij het onderhoud is ook kansrijk. Bij Rondon moet meer ruimte komen voor laden en lossen door het om te leiden en extra zebrapaden op de Dorpsstraat is gewenst.

De stakeholders vinden dat De Kruin steeds leuker wordt om te winkelen en dat de panden nog aantrekkelijker en beter geëxploiteerd kunnen worden. Ook kan daar nieuwbouw met winkels gerealiseerd worden. Een goed winkelaanbod dat aansluit op de laatste herinrichting. Een goede aantrekkelijke horecazaak, zoals Polderhuis, wordt gemist. Het leegstaande pand moet ontwikkeld worden, waar meer appartementen gerealiseerd kan worden. De Leeuwenkuil is een mooie plek om te koesteren en kan Rondon verkeersveiliger gemaakt worden.

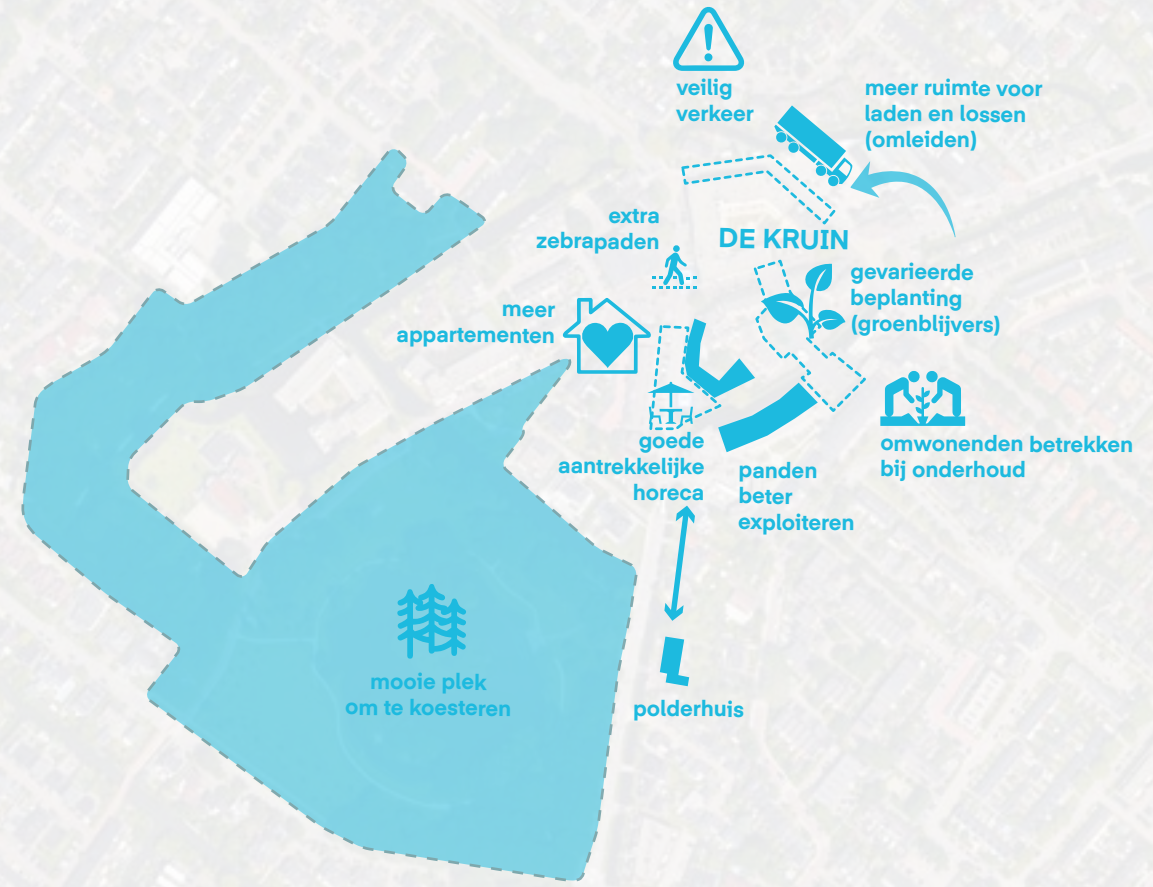
- Ik vind deze plek positief
- Ik vind deze plek negatief
- Ik zie kansen op deze plek



POSITIEF



KANSRIJK



NEGATIEF



Resultaat top-of-mind gedachten, wensen en verwachtingen

Om de huidige beleving in kaart te brengen kregen bezoekers een kleurenkaart met post-its in handen, waarmee ze razendsnel een indruk konden geven over hun top-of-mind gedachten, wensen, verwachtingen en dromen over de ontwikkeling van Bergschenhoek centrum. In de figuur hiernaast is een woordenwolk van de resultaten te zien.

De meest positieve gedachte is de dorps gezelligheid, de aanwezige horeca en winkels en de recente herinrichting van De Kruin. Het meest negatieve is het getreuzel van de gemeente voor acties en initiatieven en de onderlinge samenwerking tussen ondernemers. Het meest kansrijke is beter samen ondernemen, de leegstand aanpakken een variabel aanbod voor het wijkcentrum. Bezoekers in Bergschenhoek dromen van speciaalzaken, het aantrekken van meer publiek in het centrum en meer variatie in winkels en voorzieningen.



“Een café vlakbij school met cola voor € 0,50; dat zou chill zijn.”

Jongeren Lansingerland

POSITIEF

Dorps en gezellig
 Halal eten
 Parkeergarage
 Geen geluidsoverlast
 Fijn wonen
 Rolstoelvriendelijk
 Horeca en winkels
 Groen
 Gemengd qua afkomst
 Betrokken en samen ondernemen
Herinrichting de Kruin

NEGATIEF

Parkeeraanbod
 Berkel voor Berkel na
 Straatvervuiling
Leegstand neemt toe
 Openbaar vervoer
Ondermijning, hoge huur en teveel diensten
 Sfeer en uitstraling sommige plekken
 Weinig bankjes
 Weinig aandacht voor groen
Getreuzel gemeente en beleid
 Samenwerking stakeholders
Handhaving en signing fietsverbod
 Hangjongeren

KANSRIJK

Betaalbare woningen
Meer tolerantie voor ondernemers
 VVE pollerpas
 Jongeren en ouderen doelgroep
 Meer gebruik van rivieren, zoals De Vaart in alle kernen
Beter samen ondernemen
 Verkeersveilig en gratis parkeren
 Gevarieerde lage beplanting
Inzet op langer verblijf en gezelligheid
 Aanpak leegstand met zorg ipv retail

DROMEN

Hoeft niet bruisend
Speciaalzaken
 Minder rommel op straat
 Hondenvelden
 Meer mensen en verenigingen aantrekken
 Parkeerplekken voor scooters
 Voetbalsport
 Zorgcentrum
 Meer groen
Variatie winkels en voorzieningen

Resultaten uitgangspunten Lansingerland

Tijdens de stakeholdersessie gingen we in op wat zij van deze uitgangspunten vinden en of zij nog aanvullende ideeën hebben. Wat geeft een goed beeld van de toekomstige centra in Lansingerland? En op welke plekken kunnen de uitgangspunten goed van toepassing zijn? Met name tijdens de top-of-mind oefening stonden we al uitgebreid stil bij de kansen en mogelijkheden die van toepassing zijn op de uitgangspunten. De stakeholders hadden achteraf nog de mogelijkheid gekregen om aanvullende suggesties te mailen.

De meeste ideeën in Bergschenhoek hebben betrekking op het derde uitgangspunt, waarbij het beter communiceren en samenwerken onderling en met de gemeente nodig is. Een betere relatie onderhouden met scholen voor de doorstroming is ook gewenst. Een flexibeler beleid vanuit de gemeente is ook nodig om het ondernemerschap te vergroten. Het vervolgens waarmaken van verwachtingen door korte termijn acties morgen al te kunnen starten zal dit alleen maar stimuleren.

Met betrekking tot het tweede uitgangspunt en pijler 'openbare plekken: veilig & toegankelijk' wordt het gratis parkeren als kracht van hun winkelgebied gezien ten opzichte van andere plaatsen rondom. Met betrekking tot het eerste uitgangspunt worden ideeën aangedragen om leegstand tegen te gaan. Lege panden splitsen, bemiddelen dat er tijdelijke pop-up concepten in komen of spreekuren met de wijkagent organiseren zijn enkele suggesties.

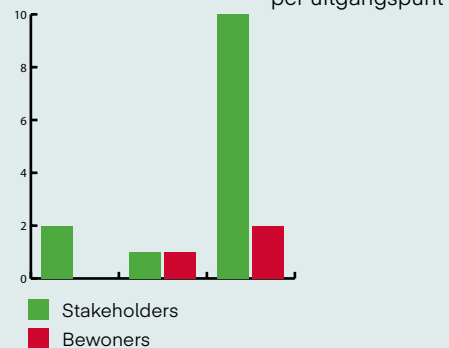
“Verleng je en onderneem samen, samen sterk!”

Deelnemer DromenLab Lansingerland

“We worden overal weggestuurd. We willen een plek om te chillen, vlakbij het centrum, niet in het zicht.”

Jongeren Lansingerland

Aantal ideeën Bergschenhoek per uitgangspunt

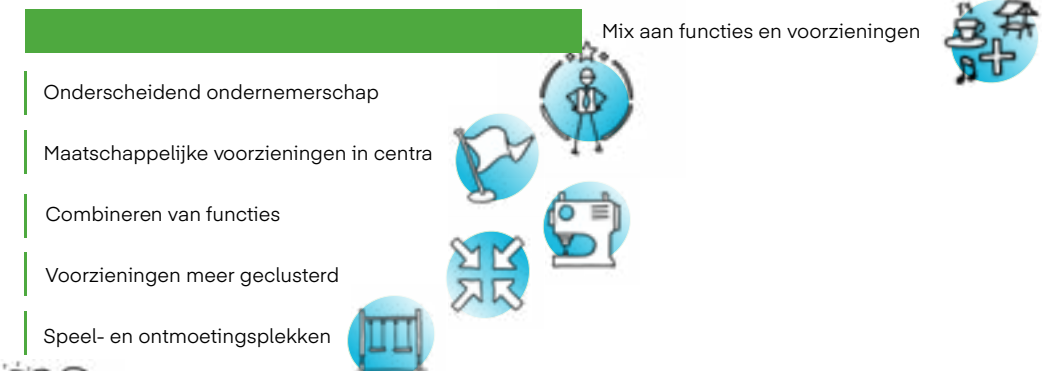


0 5 10 15 20



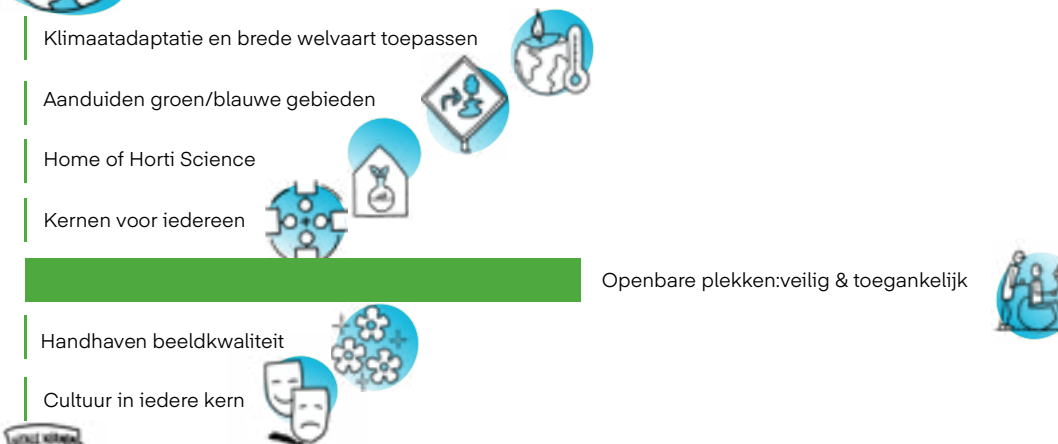
Uitgangspunt 1:

Centra bieden een mix aan functies en voorzieningen



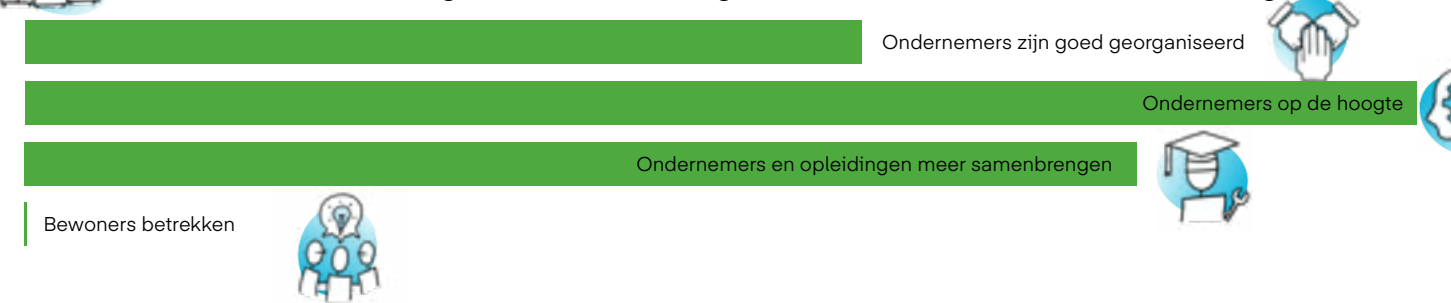
Uitgangspunt 2:

Klimaatadaptatie en brede welvaart zijn leidende principes



Uitgangspunt 3:

Samenwerking en ondersteuning van ondernemers, bewoners en organisaties

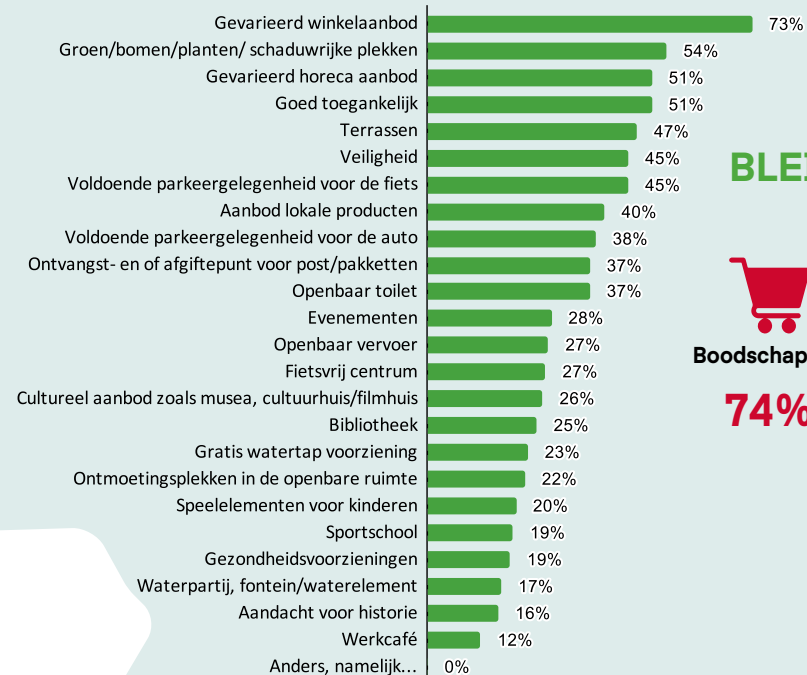


0 5 10 15 20

Resultaten van enquête Lansingerland

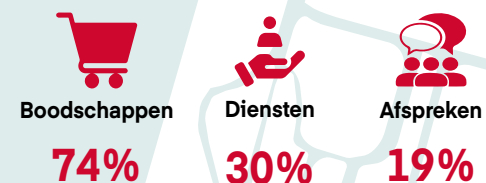


Wat maakt een winkelgebied aantrekkelijk?



BLEISWIJK CENTRUM

Doel van bezoek



Wat mist u?

1. Meer en diverse winkels
2. Sfeer & gezelligheid (horeca)
3. Bereikbaarheid en groen

Wat maakt een winkelgebied aantrekkelijk?

Antwoorden jongeren (0-19)



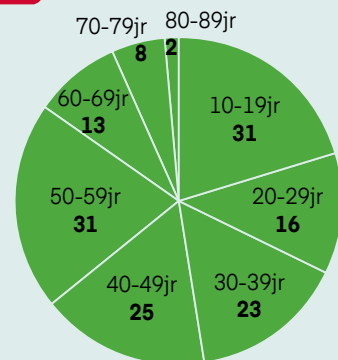
Welk gebied zou u verbeteren wanneer daar budget voor zou zijn?

1. Berkel
2. Bergschenhoek
3. Bleiswijk

Waar zou u het budget voor gebruiken?



Wat is uw leeftijd?



Waar woont u?



150
Respondenten
225 bezoeken

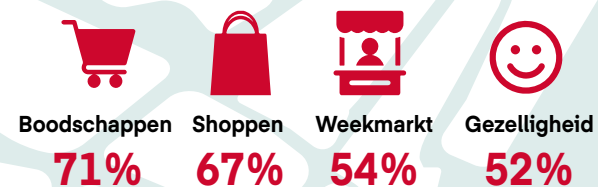
41% **Man**
57% **Vrouw**

Welk gebied vindt u het aantrekkelijkst?

1. Berkel centrum
2. Bleiswijk
3. Bergschenhoek
4. Gouden Hart

BERKEL CENTRUM

Doel van bezoek

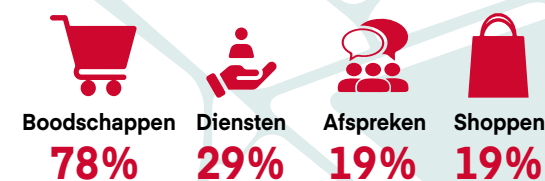


Wat mist u?

1. Niets, Berkel is (meest) compleet
2. Bekende winkelketens
3. Groen en terrasjes

BERGSCHENHOEK CENTRUM

Doel van bezoek

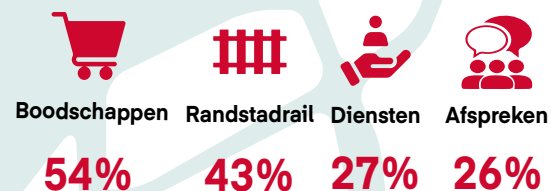


Wat mist u?

1. Variatie in winkels
2. Handhaving op veiligheid en hygiëne
3. Gezelligheid (goede horeca)

GOUDEN HART

Doel van bezoek



Wat mist u?

1. Niets (leuk en dichtbij)
2. Meer winkels en horeca
3. Groen op het plein

Wat is het ideale centrum van Lansingerland?

- "Gezellig, groen en toegankelijk"
- "Diversiteit en meer aanbod"
- "Voor jong en oud"
- "Bruisend met activiteiten en evenementen"
- "Handhaving op veiligheid"
- "Dorpse sfeer met stadse aanbod"

In een online enquête onder 150 respondenten werden vragen gesteld over ervaringen en gedachten over de vier centra in Lansingerland. Met name jongeren werden gevraagd om via de enquête deel te nemen. Dit zijn de resultaten. Zij willen graag een plek om te chillen, vlak bij het centrum, maar niet in het zicht. Daarnaast zou het chill zijn een café dichtbij school te hebben, waar goedkoop cola gekocht kan worden.

Samenvatting en conclusie

De gemeente Lansingerland wil de kracht van de centra behouden en versterken voor de komende tien jaar. Hier hebben zij iedereen bij nodig! Samen met inwoners, winkeliers en andere belanghebbenden wil de gemeente een plan maken voor de toekomst. Van 11 tot 24 september vond DromenLab Lansingerland plaats. Het doel van het DromenLab was met bewoners en ondernemers in gesprek te gaan. Weten wat er leeft en speelt in de centra. En om te horen wat men van geformuleerde uitgangspunten vindt.

Iedereen in Lansingerland kon tijdens het DromenLab een online enquête invullen of dromen delen over hun centra via de website: www.dromenlab.nl/lansingerland. Op woensdag 13 september op het Kranenburgplein in Bleiswijk Centrum, op zaterdag 16 september op de kruising Kerkstraat/Kerksingel in Berkel Centrum en op donderdag 21 september op het gemeentehuis in Bergschenhoek konden inwoners, winkeliers en andere belanghebbenden langs het fysieke DromenLab komen. Voorafgaand, met uitzondering van Berkel en Rodenrijs, werd een stakeholdersessie gehouden.

Op een waarderingsbord werd duidelijk welke plekken bewoners én stakeholders positief, negatief en kansrijk vinden. Met name de dorpse en natuurlijke sfeer en gezelligheid van ontmoetingsplekken, zoals (horeca) pleinen, winkelstraten, parken, natuurgebieden en sport- & speelplekken worden duidelijk positief gewaardeerd. De negatieve plekken zijn vooral geconcentreerd rondom de entrees van de centra en gaan over (fiets)verkeer, bereikbaarheid, hangplekken en parkeren. De kansen liggen dan ook in verbetering van de verkeersveiligheid, maar ook in het groener en levendiger maken van het centrum met behoud van het dorpse karakter.

Wat betreft de belangrijkste gedachten, hechten bewoners en stakeholders vooral waarde aan het dorpse rust, sfeer en gezelligheid in de centra, het aanbod en de levendigheid in specifiek Berkel centrum en de herinrichting in Bergschenhoek. Daarnaast is er waardering voor specifieke winkels, groen en activiteiten. Mensen storen zich het meest aan de bereikbaarheid van met name Bleiswijk en (de handhaving van) verkeerssituaties. In Bergschenhoek is de traagheid van de gemeente en de onderlinge samenwerking een belangrijk aandachtspunt. Kansen worden in het algemeen vooral gezien in mobiliteit, het voorzieningen- en winkelaanbod, culturele activiteiten, meer groen, samenwerking en een eigen plek voor de jeugd. Dromen gaan over levendige, groene en bereikbare centra met een diversiteit aan winkels, cultuur en voorzieningen.

De gemeente Lansingerland heeft drie uitgangspunten met sub pijlers geformuleerd voor de ontwikkeling van de vier centra in Lansingerland. Deze uitgangspunten zullen het fundament vormen van de visie voor de dorpskernen van Lansingerland. Vanuit suggesties en ideeën gaven bewoners en stakeholders een gewenst beeld van hun toekomstige centra in Lansingerland aan, met de mogelijkheid een plek aan te geven waar de uitgangspunten goed van toepassing zijn. Over het algemeen waren deelnemers het eens met de uitgangspunten. De uitgangspunten zijn volgens de deelnemers algemeen en positief geformuleerd. Daarnaast merkten zij op dat er ook best veel te combineren viel. Deelnemers koppelden hun ideeën ook aan meerdere pijlers en uitgangspunten.

De meeste ideeën en suggesties waren voor het eerste uitgangspunt, met een mix van winkels, horeca, voorzieningen, woningen, cultuur en sport. Met betrekking tot maatschappelijke functies in de centra is het belangrijk dat het openbaar vervoer verbeterd wordt en er woningen bijkomen voor starters en senioren. Ook zijn er suggesties om ontmoetingsplekken aantrekkelijker te maken door sport, spel en uitgaansvoorzieningen voor jongeren, maar ook meer bankjes en onderhoud.

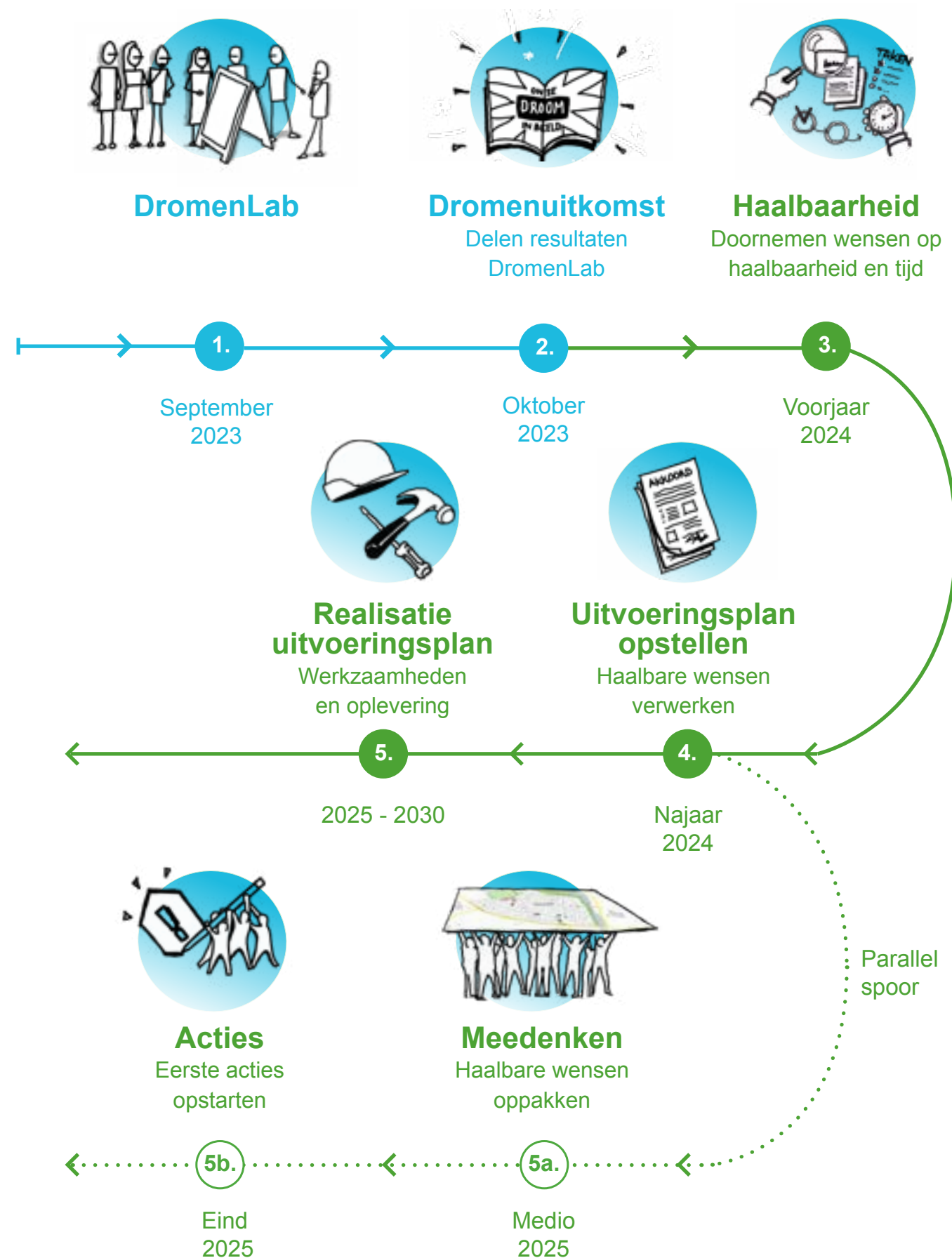
Vervolgens zijn er aardig wat suggesties voor het tweede uitgangspunt gedeeld. Met name meer aandacht voor klimaatadaptatie en verkeersveiligheid en toegankelijkheid van de centra. Iedereen is het eens om meer te vergroenen. Daarnaast is er behoefte aan meer ruimte voor voetgangers, fietsers en betere parkeermogelijkheden.

De minste suggesties zijn gegeven voor het derde uitgangspunt. Met name de stakeholders zijn het er wel mee eens dat de onderlinge betrokkenheid, communicatie en samenwerking beter kan, ook met de gemeente. Gezamenlijke veerkracht, betrokkenheid en vertrouwen, het opstarten van ondernemerscollectieven, een flexibeler beleid voor innovatieve ideeën, opleidingen en het betrekken van bewoners kan vele mogelijkheden bieden.

In de gemeente Lansingerland doen de winkelgebieden het dus goed. Er komen voldoende bezoekers, er staan nauwelijks panden leeg, het is er schoon, alles ziet er netjes uit en het is er veilig. Er zijn veel lokale ondernemers met een eigen en uniek aanbod. En de bewoners en stakeholders zijn aardig tevreden. Maar hoe houden we de centra ook toekomstbestendig? Door de puntjes op de "i" te zetten: gevarieerd woon- en winkelaanbod en culturele activiteiten, meer voor de jeugd, de bereikbaarheid en verkeerssituaties verbeteren, meer communicatie en samenwerking.

Hoe nu verder

Gemeente Lansingerland bedankt iedereen die actief heeft deelgenomen. We waarderen de interesse, het delen en de betrokkenheid. In twee weken tijd hebben we, voor vier centra fysiek en online veel dromen verzameld over de centra in onze gemeente. En maar liefst 150 mensen vulden de enquête in via de website. De resultaten van het DromenLab worden hierbij gedeeld. In de komende periode volgen we onderstaand stappenplan.



“Luister naar de burgers vóór er plannen gemaakt worden achter het bureau!”

Deelnemer DromenLab Lansingerland



Bijlage 1 Uitwerking resultaten top-of-mind gedachten Lansingerland

Input deelnemers DromenLab

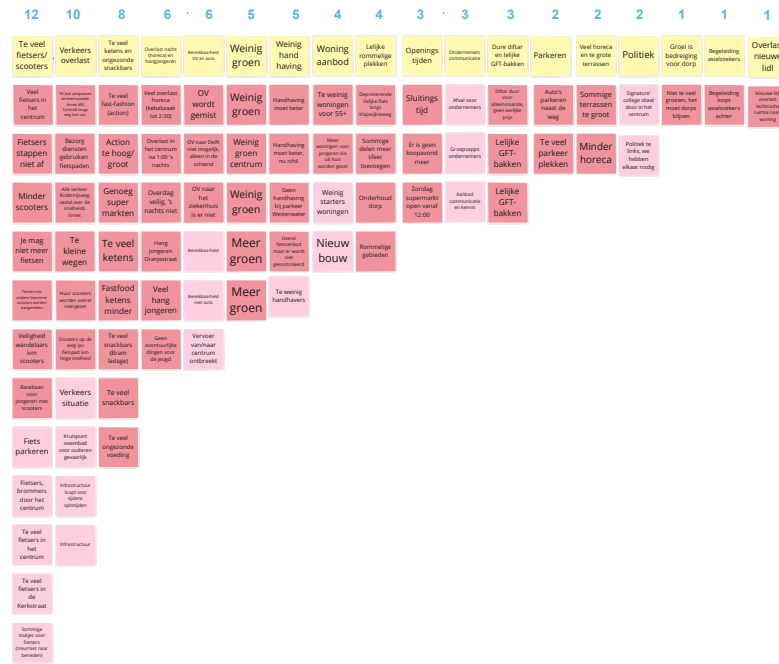


Resultaten RGB Berkel en Rodenrijs

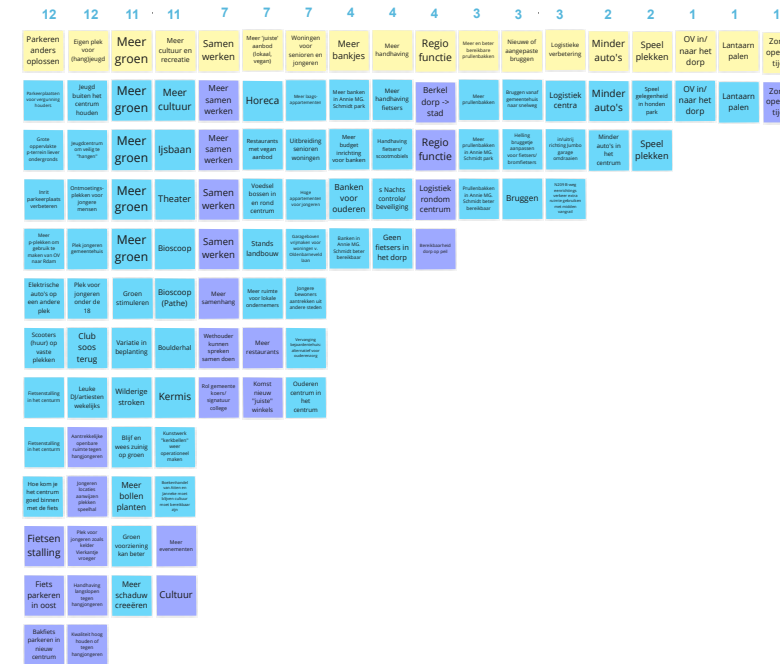
Positieve aspecten Berkel centrum



Negatieve aspecten Berkel centrum



Kansrijke aspecten Berkel centrum

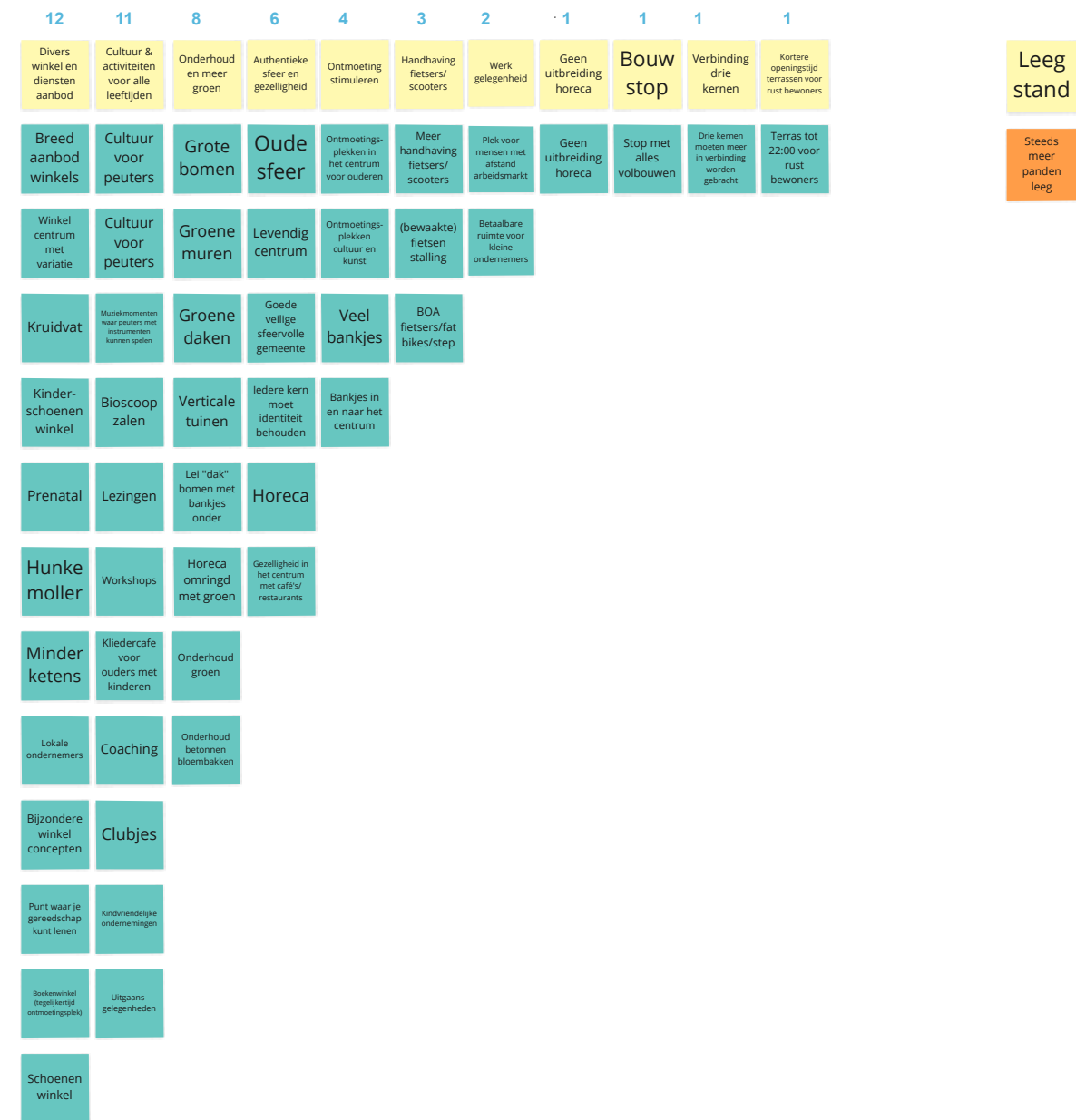


Dromen voor Berkel centrum



Resultaten mail en website bewoners zonder locatie

Dromen



Bijlage 2

Uitwerking resultaten plekwaardering Lansingerland

Input deelnemers DromenLab



Resultaten plekwaardering Bleiswijk

POSITIEVE PLEKKEN (bewoners)

Algemeen Bleiswijk Centrum

Veel groen
Veel fietspaden
Veel wandelpaden
Kindvriendelijke/veel speeltuinen
Rustiger wonen dan in Berkel
Gezellig
Dorps
Veel leuke winkels
Fijn centrum

Rijneveen

Zaalvoetbal
Straatvoetbal
Speeltuin voor peuters/iets ouder
Chill plek
Chillen
Altijd mensen te vinden

Speelplek Sportlaan

Er spelen hier altijd kinderen
Wandelen mogelijk
Fijn voetballen

Kranenburgplein

Leuke evenementen
Dorps
Jumbo centraal en goedkoper dan de AH

Leeuwerik

Voldoende groen
Senioren kunnen elkaar ontmoeten
Veiligheid

Dorpsstraat

Boodschappen
Activiteiten (braderie)

School

Authentieke gezelligheid

Kinderboerderij (buiten centrum)

Leuk en mooie plek voor kinderen

De Tuinen (wijk)

Speeltuin met kabelbaan (Gruttostraat)

Kanovijver, Lange Voort (buiten centrum)

Recreatie
Ijsbaan
Natuur

Rotte/Rottemeren (buiten centrum)

Recreatie
Fietsen
Fietsen
Wandelen
Terrassen

NEGATIEVE PLEKKEN (bewoners)

Algemeen Bleiswijk centrum

Vanaf de bushalte (173) ver lopen naar het centrum
Geen fietspaden bij scholen
Auto's hebben haast in kleine straten bij scholen
Saai centrum

Kranenburgplein

Parkeerplekken op het plein niet gezellig
Afgeplakte ramen
Auto's staan verkeerd geparkeerd
Parkeerplaats achter de Jumbo niet goed te bereiken
Saai
Jumbo staat in de weg voor terrassen
Armoedig plein

Dorpsstraat

Te druk qua verkeer
Niet veilig voor fietsers
Fietsers moeten door automobilisten in de goot/over waterput deksels fietsen of afstappen
Half afgebroken straatstenen

Snip (oud gemeentehuis)

De boekhandel wordt gemist
Plannen niet dorps (horeca)
Geen diversiteit

CBS De Wiekslag

Calamiteitenweg functioneert niet goed
Poort ingang van Dorpsstraat niet geschikt voor intensief gebruik

Kleine Kerkstraat

Fietsen worden voor de auto's geparkeerd

De Tuinen (wijk)

Geen gezicht 3 kliko's voor de woningen

Het Loo

Hangjongeren die vaperen

Gruttostraat (buiten centrum)

Veel hangjongeren in de speeltuin

Merenweg, Lijsterlaan (buiten centrum)

De plannen die er zijn om woningen te bouwen is een knelpunt aangezien er geen uitgangswegen mogelijk zijn om Bleiswijk uit te rijden

De Plaats

Huidige terrasjes plint te smal en donker
Armoedig
Smerig bij de shoarma (shoarma kan ik niet vinden)

Zoutmanstraat

Doorgang vanaf Zoutmanstraat stoep langs auto vaak onbegaanbaar

Herdenkingsplein

Geen naam voor herdenkingsplein, meer aandacht voor naamgeving

KANSRIJKE PLEKKEN (bewoners)

Algemeen Bleiswijk centrum

Oude sfeer behouden
Dorp groter
Horeca
Dorps
Straatvoetbal op schoolpleinen
Voetbalvelden op schoolpleinen

Dorpsstraat (en omgeving)

Meer aanbod aan winkels
Diversiteit winkels en horeca
Blokker
Surinaamse toko (levensmiddelen)
Marskramer
Geen huishoud winkels
Verschillende winkels
Meer marktkramen
Terrassen
Woningen voor oudere mensen
Zitplekken voor jongeren
Weinig voorzieningen
Politiebureau
Ambulance- en brandweerpost
Stoepranden niet egaal genoeg
Snelheidsbeperking weinig effect

Kranenburgplein

Terrassen
Terrassen
Levendige horeca
Huishoudelijke spullen (Hema, Blokker, Marskramer)
Verschillende winkels
Meer marktkramen

Meer evenementen

Terras
Horeca planning op plek bakkerij

De Spil/Snip

De oude Snip, seniorenwoningen bouwen
Boekhandel terug
Nieuwe inrichting
Meer wonen/werken/etc
Toe aan vernieuwing (nu 1 oude bedrijf)

Oranjetuin, Groene Loper

Zebrapaden
Duidelijke route voor bewoners met rollator, rolstoel en scootmobiel

De Plaats

Leuke huurappartementen

Kinderboerderij (buiten centrum)

Uitbreiding recreatie voor kinderen

POSTIEVE PLEKKEN (stakeholders)

Algemeen Bleiswijk centrum

Genoeg parkeerplekken
Gratis parkeren

Kranenburgplein

Fijne plek waar bewoners elkaar kunnen ontmoeten
Bruisend
Ruimtelijk
Openlijke ruimte en sfeerbepalende uitstraling
Combinatie wonen en werken
Mensen komen hier samen
Parkeren achter winkels
Stedenbouwkundig een goed plein

Dorpsstraat

Uniek
Traditioneel
Warm
Gezelligheid
Aantrekkelijke winkels

Park

Straalt rust en ruimte uit

NEGATIEVE PLEKKEN (stakeholders)

Hoefweg

Onveilige weg
Onvoldoende ruimte
Verkeerssituatie verre van ideaal
Verkeersproblematiek
School aan de weg
Aanrijroute raakt verstopt
Weinig ruimte voor fietsers
Verkeer loopt vast

Dorpsstraat/Emmastraat

Ochtenden chaotisch met kinderen die met de auto/
fiets worden gebracht
Doorstroming
Verkeerscirculatie
Krap/smalle
Weinig ruimte qua infrastructuur
Weinig aanbod

Kranenburgplein

Steeg naast de Jumbo met minder aantrekkelijke
winkels
Zwaar verkeer

Plein AH Dorpsstraat

Kaal en saai

De Plaats

Armoedige uitstraling aan de rechterkant (Zeeman/
snackbars)

KANSRIJKE PLEKKEN (stakeholders)

Kranenburgplein

Meer groen
Plein waar mensen bij elkaar kunnen komen
Braderie
Meer groen

Dorpsstraat

Meer groen
Parkeerplaats/verkeerssituatie moet veiliger en
bereikbaar zijn
Duidelijke afbakening van de bestrating dorpsstraat/
hoefweg

De Plaats

Mooie nieuwe winkels of woningen
Uitstraling panden en autoverkeer aanpassen
Inrichting vernieuwen

Medisch Hart Dorpsstraat

Geen horeca

Metrostation Rodenrijs (buiten centrum)

Meer OV fietsen

Resultaten plekwaardering Berkel en Rodenrijs

POSITIEVE PLEKKEN (bewoners)

Algemeen Berkel en Rodenrijs

Gezelliger dan Bergschenhoek
Prettige sfeer
Opkomst horeca en cultuur
Minder auto's
Veiliger verkeer voor fietsers dan Bergschenhoek

Kerksingel/Kerkplein

Lekker dorps
Gezellig
Ontmoetingsplek
Kern van het dorp
Sfeervol (dierenwinkel niet)
Historie
Groen
Horeca
Type winkels
Kerk en groen eromheen authentiek
Rustig boodschappen
Prettig wandelen zonder auto's
Architectuur rondom de kerk (De Dorpskerk) is mooi

't Vierkantje Kerkstraat

Gezellig
Open ruimte
Wisselwerking terras
Uitkijk op mensen/plein
Lekker centraal en uitkijk op mensen
't Vierkantje was de burgerwacht (soort beveiliging
voor de straat)

Annie MG. Schmidtpark

Het meest groen in de omgeving
Rust
Groen
Divers aanbod
Sportief

Albert Heijn

Functioneel
Lang open

Raadhuishof

Groen

Kerkstraat

Sfeervol dorpsgevoel

Röntgenstraat

Eigen appartementencomplex

NEGATIEVE PLEKKEN (bewoners)

Westerwater

Geen handhaving bij parkeerplaatsen
Bij de Wibra: All you can eat-restaurants, geen mooie
plek
AH Helling en trap te druk en onoverzichtelijk
Verkeer achter de AH gevaarlijk, veel ongelukken

Raadhuishof

Wordt straks drukker door meer verkeer
Parkeren is niet ideaal
Saaie uitstraling

Westersingel/Westerwater/Gemeentewerf

Bouwput
Nieuwbouw symboliseert meer-meer-consumptie
maatschappij

Winkelstraat

Gericht op winkels/consumptie
Geen sfeer
Geen groen

(Entree) Gemeentewerf/Romenpad

Oversteken is niet fijn
Aankomen met de fiets is niet handig/veilig
Wordt steeds meer een race-plek voor brommers/
scooters

Wilhelminastraat

Geen kenmerk als winkelstraat
Geen kenmerk als woningen

Kerksingel

Afstappen fiets voor een doorgaande route

Annie MG. Schmidt pad

Te laat aanpassen verkeersstraten

Berkel Nice Kebab Herenstraat

Overlast

Edelsteenbuurt (buiten centrum)

Groen moet blijven niet bouwen

KANSRIJKE PLEKKEN (bewoners)

Algemeen Berkel centrum

Bestaande panden vullen met toekomstbestendige
winkels (tweedehandswinkels/verpakkingsvrije

winkel)
Volledig aanbod mogelijk
Moet geen kantoor-achtige vestigingen komen

't Vierkantje

Bankjes te diep voor ouderen
Groen
Speelplekken (het plein bij 't Vierkantje)

Hegerborch

Meer sfeer, ziet er armoedig uit
Sociale huurwoningen met name voor jongeren
Opknapbeurt nodig

Bouwput Albert Heijn

Veel groen nodig
Nog niet af dus van alles is nog mogelijk

Raadhuishof

Bomen behoud

De Vaart (eigenlijk alle rivieren)

Meer recreatief gebruiken, zoals elektrisch varen met bootjes

POSTIEVE PLEKKEN (stakeholders)

Algemeen Berkel centrum

Gezellig
Sfeervol
Dorps
Karakter
Aantrekkelijk
Ruim aanbod
Goede voorzieningen
Gebeurt veel
Ontwikkeling
Horeca
Bruisend centrum
Fijn centrum
Veel verblijfsgebieden voor langdurig shoppen

't Vierkantje

Centraal plein
Bij de fonteintjes komen veel ouders en kinderen samen

Bibliotheek

Ontmoetingsplek, cultuur, educatie

Westerplein

Gezellig druk

Westerwater

Alles is te vinden qua winkels

NEGATIEVE PLEKKEN (stakeholders)

Algemeen Berkel centrum

Fabriek hoort niet in het centrum
Weinig plek, te veel mensen in het centrum

Viaduct AH (dichtbij Westersingel/Herenstraat)

Donker
Veel fietsers
Hangjongeren
Hangjongeren
Rommelig

Kerksingel

Rond de kerk graag winkelen en rondlopen
Hoek van het monument bij kiosken
Rommelig ingericht
Winkels niet goed zichtbaar op enkele horeca na

Raadhuishof (De Hoogvliet)

Verkeerssituatie
Rommelig

Westerwater

Hangjongeren
Scooters -> gevaarlijk voor fietsers

Wilhelminastraat

Verkeerssituatie

Kerkstraat

Te veel fietsers

KANSRIJKE PLEKKEN (stakeholders)

Algemeen Berkel centrum

Beter wegen naar Berkel
Infrastructuur
OV
Openbare ruimte optimaliseren

Kerksingel

Creëer mooi plein
Verbeter paviljoens
Kiosken verwijderen
Appartementen voor ouderen
Schaatsbaan rondom De Dorpskerk
Herinrichting

Westersingel

Casa Cadanza
Meer plekken creëren voor de jeugd

Westerwater

Doorgang bij de AH onder de appartementen

Nieuwe centrum

Veel gave dingen bij, als bioscoop/theater, wat gasten langer in het centrum houden

't Vierkantje Kerkstraat

Plek voor jongeren zoals de kelder in 't Vierkantje vroeger

Resultaten plekwaardering Gouden Hart

POSITIEVE PLEKKEN (bewoners)

Algemeen Gouden hart

Voorziet plaatselijke behoefte (buurt/niveau)
Krachtige locatie in combinatie met OV
Gezellig
Dichtbij huis
Goed aanbod supermarkt
Goede Italiaan

NEGATIEVE PLEKKEN (bewoners)

Algemeen Gouden Buurt

Saaï
Dure huizen

Stationssingel

Stinkende GFT-bakken
Alle verkeer moet hier heen en weer

KANSRIJKE PLEKKEN (bewoners)

Algemeen Gouden Hart

Primera of Bruma bij
Meer goede horeca

Stationssingel

Doorvoer van het verkeer kan worden verbeterd. Van metro Westpolder naar de N471

Westpolderplein

Verbetering verkeersplan, hele centrum is lastig fietsen, fietsersdoorgang.

POSITIEVE PLEKKEN (stakeholders)

Algemeen Gouden Buurt

Leefomgeving
Sfeer
Aandacht voor detail en afwerking

NEGATIEVE PLEKKEN (stakeholders)

Algemeen Gouden Buurt

Parkeergarages vaak verlaten
Donker en smal

KANSRIJKE PLEKKEN (stakeholders)

Algemeen Gouden Buurt

Doorvoer verkeer

Westpolder station

Mogelijkheden voor uitbreiding functies
Parkeermogelijkheden uitbreiden westzijde
Meer licht westzijde

Resultaten plekwaardering Bergschenhoek

POSITIEVE PLEKKEN (bewoners)

Positieve plekken

Leeuwenkuil

Fijn wandelen met de hond
Genoeg voorzieningen voor honden
Rust
Vogels horen
Mooi gebied

De Kruin

Mooi opgeknapt
Verlichting tijdens zomer
Functioneert goed

Tegenover Hervormde kerk (groen plein)

Leuke zonnige plek voor jongeren en ouderen
Reuring

NEGATIEVE PLEKKEN (bewoners)

De Kruin

Groen op het plein wordt niet onderhouden
Veel onkruid
Slechte planten
Fietsers denken dat ze mogen fietsen omdat het bord niet duidelijk is

Dorpsstraat (achter Jumbo)

Portiek tegenover Jumbo liggen veel peuken op straat

Rondom

Laden en lossen onoverzichtelijk en druk
Blokkeert de weg, daarom fietsers door het centrum
Te weinig ruimte

PLUS De Vlashoeck (PLUS Koelhuis?)

Veel hangjongeren achter de Plus

KANSRIJKE PLEKKEN (bewoners)

De Kruin

Meer gevarieerde beplanting
Dode bomen weghalen
Nieuwe beplanting graag groenblijvers

VVE De Vlashoeck

Minder onderhoudsgevoelige planten
Omwonenden betrekken voor onderhoud

Dorpsstraat (rond Jumbo)

Meer ruimte laden en lossen, omleiden
Extra zebrapaden
Positieve plekken
Jumbo, Hema, Ammerlaan
Zien er netjes uit, onlangs vernieuwd

POSITIEVE PLEKKEN (stakeholders)

De Kruin

Herinrichting goed uitpak
Mooie nieuwe inrichting centraal plein
Geeft nu sfeer
Mogelijkheden om te verblijven
Mooie plantenbakken
Mooi plein, waar men goed kan zitten
Veel groen
Groen
Gezellig met terrassen

Vlashoeck (Kruinplein)

Samenstelling supermarkten, kruitvat, bakker, Hema en horecazaak
Dries gezellig voor de consument

Werkplek?

Geen leegstand meer
Levendig
Mooie kastanjeboom

Buitengebied

Groene gebieden het meest positief

NEGATIEVE PLEKKEN (stakeholders)

Dorpsstraat (locatie fietswinkel/pinautomaat)

Ongezellig
Te weinig aanbod
Verschillende zaken, wat de verblijfsduur van de consument niet bevordert
Asya hangplek
Jongeren met scooters

Parkeerplaats kerk

Onveilig
Slecht aangegeven

Stuk tussen Zeeman en Schoenmakerij en Bik

Leegstand
Pand zien er minder verzorgd uit

Pand bakker

Armoedig
Leegstand, pand oud bakker

Rondom

Verkeersveiligheid laat te wensen door laad + losverkeer

Vlashoeck

Lelijke plek

Achter de oude verfwinkel

Rommelig en donker

De Hervormde Kerk Kerkstraat

Parkeerplaats

KANSRIJKE PLEKKEN (stakeholders)

De Kruin/Vlashoeckplein

Het wordt steeds leuker om daar te winkelen
Pand die beter geëxploiteerd kunnen worden
Nog aantrekkelijker maken
Nieuwbouw met winkels realiseren
Goed winkelaanbod zal aansluiten op de laatste herinrichting

Dorpsstraat

Goede aantrekkelijke horecazaak, zoals Polderhuis, wordt gemist
De loop is hier qua winkels eruit

Hoek Dorpsstraat/Smitshoek (pand bakker)

Pand kan meer appartementen realiseren
Pand kan ontwikkeld worden

Leeuwenkuil

Mooie plek die we moeten koesteren

Achter de oude verfwinkel

Belangrijke verbinding tussen dorpsstraat en plein

Rondom

Verkeersveiliger

Milieustraat (buiten centrum)

Bijhouden en combineren met restafval voor bewoners





“Ik ben zeer gelukkig!”

Deelnemer DromenLab Lansingerland

Bijlage 3

Uitwerking resultaten uitgangspunten Lansingerland

Input deelnemers DromenLab





Colofon

Gemeente Lansingerland

Projectteam Economie en ruimte

DromenLab powered by:

De Plekkenmakers (www.deplekkenmakers.nl)

MET DANK AAN:

Mobile Abri, Tantie Tasty, Drukkerij De Potter, ESH-media, RTV Lansingerland, Elise Manhoudt

Deelnemende stakeholders

Iedereen die heeft deelgenomen om zijn/haar mening en ideeën te delen!

En eenieder die we vergeten zijn specifiek te noemen.

Meer informatie

Website Gemeente Lansingerland

Scan de QR-code voor meer informatie of ga naar www.lansingerland.nl/vitalekernen





Dromenlab

De Plekkenmakers

Dank voor
21.11.2018

Dromen over
onze centra in
Lensingerland

DE PLEKKEN MAKERS

co-creatieve
visie- en conceptontwikkeling